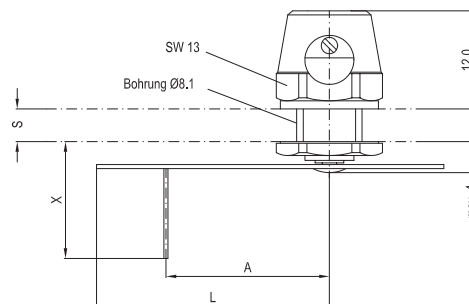


**Schleppzeigergarnituren  
Verstellkraft einstellbar  
1-fach**

**NG**  
**63 - 250**

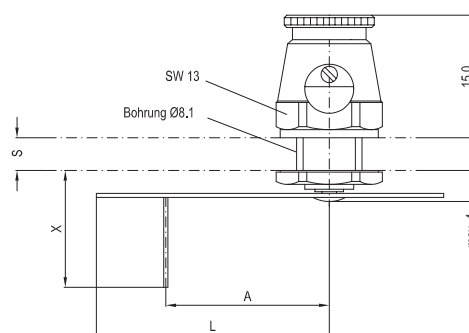
**Schleppzeiger -öldicht IP 67-  
Verstellkraft einstellbar  
ohne Kappe, ohne Schlüssel**

NG 63	Art. Nr.	1000051
NG 80	Art. Nr.	1000052
NG 100	Art. Nr.	1000053
NG 160	Art. Nr.	1000054
NG 250	Art. Nr.	1000055
NG 4½"	Art. Nr.	1000056



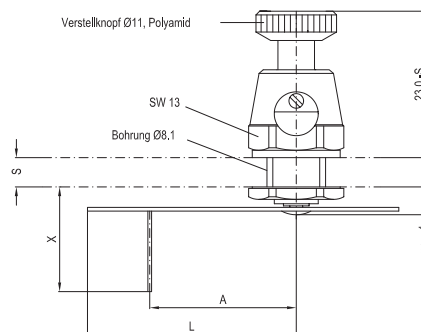
**Schleppzeiger -öldicht IP 67-  
Verstellkraft einstellbar  
mit Kappe, ohne Schlüssel**

NG 63	Art. Nr.	1000057
NG 80	Art. Nr.	1000058
NG 100	Art. Nr.	1000059
NG 160	Art. Nr.	1000060
NG 250	Art. Nr.	1000061
NG 4½"	Art. Nr.	1000062



**Schleppzeiger -öldicht IP 67-  
Verstellkraft einstellbar  
mit festem Schlüssel**

NG 63	Art. Nr.	1000063
NG 80	Art. Nr.	1000064
NG 100	Art. Nr.	1000065
NG 160	Art. Nr.	1000066
NG 250	Art. Nr.	1000067
NG 4½"	Art. Nr.	1000068



**Zubehör**

**Verstellschlüssel** (siehe Katalogblatt K 13-10.010)

**Sonderausführungen auf Anfrage**

**Einstellempfehlungen**

- Der innere Kern des Schleppzeigers ist mit Hilfe des Verstell-  
schlüssels so zu drehen, daß die im Kern eingeschraubte Maden-  
schraube in der Seitenbohrung des Oberteiles sichtbar wird.
- Mit einem geeigneten Schraubendreher ist die Madenschraube durch  
Drehung entgegen dem Uhrzeigersinn etwas zu lösen.
- Durch Aufstecken des Verstell-  
schlüssels auf den Vierkant des Kern-  
es und durch Drehung im Uhrzeigersinn, wird eine im Kern vorhan-  
dene Feder gespannt und das Drehmoment erhöht.  
Bei Drehung entgegen dem Uhrzeigersinn wird das Drehmoment  
kleiner.
- Nachdem das gewünschte Drehmoment eingestellt ist, muß die  
Madenschraube wieder fest angezogen werden.

**Maßtabelle**

NG	A	L	X
63	17.1	24.5	15.7
80	18.5	28.5	13.9
100	26.0	38.0	15.7
160	55.0	65.0	15.7
250	55.0	104.0	15.7
4½"	31.0	47.6	15.7

**Materialien**

- Messing vernickelt** (standard)
- Edelstahl** (Sonderausführungen gegen Aufpreis)

**Verwendbare Sichtscheiben** (Scheibenstärke S)

4 - 6 mm (standard)

Bei Scheibenstärken von 2 - 4 mm ist ein zu-  
sätzlicher Distanzring anzufordern.